

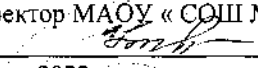
«Средняя общеобразовательная школа № 98 г. Челябинска»

Россия, 454092, г. Челябинск, ул. Елькина, 78

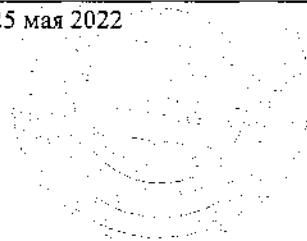
тел.: (351)2378454, (351)2378010; факс: (351) 2378454. E-mail: schoola98@mail.ru

УТВЕРЖДАЮ

Директор МАОУ «СОШ № 98 г. Челябинска»

 М.А. Утманцева

25 мая 2022



КОМПЛЕКСНАЯ ПРОГРАММА «ЛЕТО-2022»

Структура программы

1.Паспорт лагеря	
2.Пояснительная записка	
3. Основные этапы реализации программы	
4.Условия реализации	
5.Программа оздоровления	
6. Содержание направлений деятельности	
7. Психологическое обеспечение работы городского оздоровительного лагеря «Улыбка»	
8.Организационная структура управление летней образовательно – оздоровительной кампании МАОУ « СОШ № 98 г.Ч елябинска»»	
9.Финансовое обеспечение летней оздоровительной кампании	
10.Мониторинг реализации поставленных задач	
11. Приложение № 1 Социальная характеристика учащихся МАОУ « СОШ № 98 г. Челябинска»	
12. Приложение № 2 Штатное расписание городского оздоровительного лагеря « Улыбка»	
13. Приложение № 3 Режим работы городского оздоровительного лагеря « Улыбка»	
14.Приложение № 4 Социально - значимые акции	

Муниципальное автономное общеобразовательное учреждение
«Средняя общеобразовательная школа № 98
г. Челябинска»

Название лагеря:

1. Городской оздоровительный лагерь с дневным пребыванием детей «Улыбка»,

Профиль лагеря - многопрофильный

Основные направления деятельности:

- Профилактическая и оздоровительная деятельность
- Социально - значимая деятельность
- Спортивно - досуговая деятельность
- Эколого-биологическая

Количество отрядов, в них человек

Смена	Городской оздоровительный лагерь «Улыбка»	Трудовой лагерь	ИТОГО
1 смена	2 отряда (55 человек)	4 отряда (50 человек)	5 отрядов (105 человек)
2 смена			
3 смена			

Количество смен - 1

Пояснительная записка

Создание условий для полноценного развития подрастающего поколения, организация отдыха, оздоровления детей и подростков сегодня имеет первостепенное значение.

Оздоровительный отдых детей мы рассматриваем как мощный аккумулятор «зарядки» и «разрядки»: психической, нравственной, этической, эстетической, физической. Ибо в системе организованного отдыха действует принцип преемственности и непрерывности общения, воспитания, способствующий всестороннему раскрытию и развитию личности детей и подростков, выполняющий компенсаторную функцию по отношению к школе, позволяющий детям отдохнуть, снять физическую и психологическую перегрузки, и создающий новые условия для того, чтобы обогатиться опытом, проверить, применить и получить новые, окрашенные игрой, романтикой знания и умения в различной практической коллективной работе, развивающей ребячью самореализацию и самостоятельность.

В МАОУ СОШ № 98 г. Челябинска» проводится целенаправленная работа по созданию условий для улучшения качества организации каникулярного времени детей, укрепления их здоровья, развития образовательной деятельности и индивидуально-ориентированного досуга, превращения учебно-воспитательного пространства еще и в оздоравливающее.

Образовательно-оздоровительная программа, оздоровительного лагеря с дневным пребыванием спроектирована на основе социального заказа родителей изучения потребностей и интересов учащихся и в соответствии с правовыми документами, регламентирующими деятельность ОУ по управлению организацией летней оздоровительной кампании:

- ◆ Закон Министерства Образования РФ № 273 « Об образовании в Российской Федерации»
- ◆ Сан.Пин. № 42-125 2010 года «Устройство, содержание и организация режима детских оздоровительных лагерей»
- ◆ «Гигиенические требования к устройству, содержанию и организации режима в оздоровительных учреждениях с дневным пребыванием детей в период каникул» СП 2.4.4.969-00. 2010 год.
- ◆ Постановление Главы Администрации города Челябинска «Об организации отдыха детей в каникулярное время в 2016-2018 годах» от 07.04.2014 № 87-п
- ◆ Сборники инструктивно-методических материалов по организации летнего отдыха, оздоровления и занятости детей и подростков «Лето-2003, 2004, 2005, 2006 г.г.2010 г.г».

Локального значения:

- Программа развития «МАОУ СОШ № 98 г.Челябинска» до 2020 года
- Положение о городском оздоровительном лагере с дневным пребыванием
- Положение о профильном отряде, при городском оздоровительном лагере с дневным пребыванием МАОУ «СОШ № 98 г.Челябинска».

Система работы с детьми в летний период является непрерывным продолжением образовательного процесса и выстраивается в соответствии с концепцией валеологического

обеспечения МАОУ «СОШ № 98 г. Челябинска», где существенным фактором сохранения здоровья детей является организация труда, отдыха и оздоровления в летний период.

В течение учебного года и в каникулярное время в школе используются следующие формы оздоровления и занятости детей:

- Оздоровительные лагеря дневного пребывания для учащихся начальной школы и учащихся 5 классов
- Для учащихся 8-10 классов формируются трудовые отряды различных направлений.
- Временное трудоустройство (самостоятельное устройство на временную работу)

Центром организации отдыха и оздоровления детей в период летних каникул является городской оздоровительный лагерь «Улыбка» дневного пребывания, который функционирует на базе МАОУ «СОШ № 98 г. Челябинска» в течение 2 смен в режиме развития, на основе педагогики сотрудничества, дифференцированного подхода к организации воспитательного процесса, удовлетворения образовательных, культурных, досуговых потребностей детей, создания психологически-эмоционально-комфортной среды.

В структуре управления лагеря предусмотрена деятельность органов детского самоуправления в рамках детско – юношеского объединения «ДАР: деятельные активные ребята», являющихся организаторами и инициаторами в разработке праздников, содержании и форм культурно-досуговой деятельности.

Для эффективного функционирования системы оздоровления, отдыха, занятости учащихся первостепенное значение имеет кадровое обеспечение, поэтому администрация школы уделяет большое внимание стратегии расстановки кадров в каникулярное время.

В течение лета в лагере стабильно работают 41 сотрудник:

- Воспитатели – 7,
- Инструктор по физической культуре – 1,
- Педагог-психолог – 1,
- Социальный педагог – 1,
- Педагоги дополнительного образования – 2,
- Библиотекарь – 1,
- Медицинский персонал – 1,
- Технический персонал - 2.

На процесс воспитания в период летней оздоровительной кампании серьезное влияние оказывает окружающая среда, существующая вне образовательного учреждения.

Инфраструктура социума и ее интеграция с воспитательным пространством городского оздоровительного лагеря.

Территориальные образования	Советский район, улица Елькина
Образовательные учреждения и учреждения дополнительного образования	Дворец детского творчества Советского района Дворец культуры им Колыщенко
Учреждения культуры и спорта	Стадион «Локомотив» Бассейн «Электрометаллург» Городской парк им.А.Пушкина Парк культуры и отдыха им.Ю.Гагарина, зоопарк Театр юных зрителей Драматический театр им.Цвиллинга

Медицинские учреждения	Детская поликлиника № 3
ВУЗы	ЧГПУ, ЮУрГУ
Социальные службы	Фонд социального страхования Советского района, Управление социальной защиты Советского района.
Государственные службы	УВД, ПДН Советского района, пожарная часть №2, воинская часть ГИБДД Советского района

Социальный фон учащихся МОУ (приложение № 2) определяется следующим образом:

- Малообеспеченные семьи - 14,7%.
- Неполные семьи - 37%;
- Многодетные семьи - 2%;
- Дети, состоящие на педучете – 5 человек;
- Дети, состоящие на учете ПДН – 2 человек;
- Дети с ослабленным здоровьем– 82%;

Комплексному решению вопросов по охране жизни и здоровья детей, формированию здоровьесберегающего пространства в каникулярное время в МАОУ «СОШ № 98 г. Челябинска» способствуют:

- Создание условий для оздоровления учащихся;
- Использование возможностей дополнительного образования для формирования здорового физически, психически развитого, социально-адаптированного человека;
- Внедрение педагогических технологий здоровьесберегающего образования, таких как – технология самоуправления, игровые и развивающие технологии;
- Использование трехмодульной системы здоровьесберегающего обучения и воспитания (для детей, родителей и педагогов);
- Координация взаимодействия инфраструктуры социума и социально-психологических служб сопровождения МАОУ «СОШ № 98 г. Челябинска» с позиций здоровьесбережения.

Учитывая интересы и потребности учащихся и их родителей кадровый потенциал школы были определены следующие приоритетные направления деятельности городского оздоровительного лагеря «Улыбка».

- Профилактико - оздоровительная деятельность.
- Социально- значимая деятельность
- Спортивно - досуговая деятельность.

Исходя из приоритетных направлений, главной целью в организации каникулярного времени является:

Создание системы социально-значимой, здоровьесберегающей деятельности, способствующей воспитанию и оздоровлению детей и подростков в условиях временных детских коллективов в каникулярное время.

В соответствии с поставленной целью определены следующие задачи:

- Создать условия для оздоровления, укрепления физического, психического и нравственного здоровья учащихся, формирование мотивации заботы о своем здоровье.

- Создать условия для развития детей с ограниченными учебными возможностями через участие их в трудовой, спортивной, досуговой деятельности.
- Создать условия для творческого развития личности и самореализации детей и подростков в каникулярное время.
- Создать условия для формирования воспитывающей среды лагеря, демонстрирующей культурные образцы отношений и деятельности, корректирующей личную систему норм и ценностей детей и подростков.
- Организовать просвещение подростков посредством включения их в познавательную и исследовательскую деятельность.

Главная цель и выделенные направления деятельности конкретизируются в следующих ожидаемых результатах:

- Положительная динамика улучшения состояния здоровья учащихся как результат сочетания профилактических и оздоравливающих мероприятий.
- Включенность детей с ограниченными учебными возможностями в различные виды деятельности, способствующие самореализации, личностному характеру, успешной адаптации и социализации ребенка.
- Вовлечение детей в разнообразные виды игровой, познавательной, творческой деятельности в соответствии с индивидуальными особенностями и интересами учащихся.
- Развитие умений, навыков бесконфликтного межличностного общения, формирование ценностей здорового образа жизни, включенность учащихся в реализацию социально- значимых акций и мероприятий.
- Расширение кругозора учащихся в области экологии, истории родного края, отработка практических навыков, учебно-исследовательской деятельности.

Учитывая имеющиеся в школе предпосылки (нормативно- методические, организационно- управленческие, кадровые, материально - технические, финансовые) и выдвигаемые цели и задачи выделены основные этапы реализации программы

I ЭТАП. ОРГАНИЗАЦИОННО-ПОДГОТОВИТЕЛЬНЫЙ. (АПРЕЛЬ-МАЙ)

Включает в себя: обучение педагогических кадров методики организации досуга и коллективных творческих дел, здоровьесберегающих технологий, создание пособий, разработку методик, сбор информации по занятости в каникулярное время.

Комплекс мер по реализации первого этапа программы.

№ п/п	Мероприятия	Сроки	Ответственный	Выход
1	Изучение законодательной базы по данному вопросу	Апрель - май	Баландина В.А.	Проекты, предложения
2.	Приведение локальной базы в соответствие с современными требованиями	Апрель - май	Баландина В.А.	Нормативные документы
3.	Создание оргкомитета по организации летней кампании	Март	Утманцева М.А.	План Приказ
4.	Совещание при директоре по организации летней кампании	Апрель - август	Утманцева М.А.	План совещаний
5.	Разработка сценариев, пособий в помощь организаторам летнего отдыха учащихся	Апрель - май	Шляпникова Н.Т.	Пакет методических ре-

				комендаций
6.	Разработка методических рекомендаций по работе летом с учащимися, стоящими на педагогическом учете.	Май - апрель	Шляпникова Н.Т.	Рекомендации
7.	Заключение договоров с городским фондом занятости, поликлиникой.	Май	Баландина В.А. Шляпникова Н.Т. Тыртычко М.А.	Договоры
8.	Организация взаимодействия с учреждениями культуры и спорта	Май	Тыртычко М.А. Шляпникова Н.Т. Куликов Е.А.	План взаимодействия
9.	Расчеты содержания детей в ГОЛ,	Май	Баландина В.А. Шумакова А.В.	Смета
10	Оборудование и оформление необходимых помещений	Май	Тыртычко М.А. Ишмурзина А.С.	Обеспеченность оборудованием и инвентарем
11	Оснащение лагеря для реализации досуговой и спортивно-оздоровительной программ	Май	Тыртычко М.А. Ишмурзина А.С.	Информация
12	Формирование базы данных о детях с ослабленным здоровьем, малообеспеченных семей, детей «группы риска», детей оставшихся без попечения родителей	Май	Тыртычко М.А. Ишмурзина А.С. Шляпникова Н.Т.	База данных
13	Обучение по санитарному минимуму персонала, сотрудников лагеря	май	Хаданович НА	
14	Обучение по охране труда в летний период.	май	Шляпникова Н.Т.	

2 ЭТАП. ПРАКТИЧЕСКИЙ (ИЮНЬ, ИЮЛЬ, АВГУСТ)

Практическая апробация разработанных идей, программ, форм, методов.

Профилактика – оздоровительная деятельность

1.	Координация деятельности всех служб по организации занятости, отдыха и оздоровления учащихся по решению здоровьесберегающих задач	Апрель - август	Баландина В.А.	План
2.	Организация работы городского оздоровительного лагеря «Улыбка»	Апрель - май	Тыртычко М.А	Приказ План
3.	Организация питания	Май - июнь	Тыртычко М.А	Смета, меню
4	Организация труда, отдыха и оздоровления социально - незащищенных детей (детей - сирот, опекаемых, из малообеспеченных семей)	Апрель - август	Шляпникова НТ	Приказ План
5	Организация оздоровления учащихся на базе МОУ №98 и детской поликлиники №7	Апрель - август	Тыртычко М.А Романова И.Ю.	План мероприятий
6.	Работа объединений дополнительного	В тече-	Куликов Е.А.	Программы

	образования.	ние смен	Шляпникова Н.Т	План работ
--	--------------	----------	----------------	------------

Спортивно - досуговая деятельность

1.	Работа спортивной секции	В течение смен	Мирошников С.А. Куликов ЕА	Программы
2.	Организация массовых спортивных праздников и мероприятий: День спорта Военно-спортивная игра «Зарница» Малая олимпиада	В течение смен	Конашева ЕА Куликов ЕА	План Проведения
3	Организация массовых мероприятий, праздников	По плану в течение смен	Тыртычко М.А. Куликов ЕА	План проведения
4	Организация выставок, концертов	В течение смен	Тыртычко М.А.	План
5	Посещение культурно- досуговых центров: -театры города -зоопарк -музей декоративно- прикладного искусства Урала -краеведческий музей	В течение смен по плану.	Тыртычко М.А.	План
6	Работа Библиотеки	июнь, июль, август	Белова С.Н.	План
7	Участие в социально-досуговой программе реализуемой в программе ДДТ	В течение лета	Тыртычко М.А. Ишмурина А.С.	По плану ДДТ

Социально-значимая деятельность

1	Проведение трудовых десантов	В течение смен	Тыртычко М.А. Ишмурина А.С.	График
2	Антитобачная Акция «Брось сигарету!»	В течение смен	Тыртычко М.А. Ишмурина А.С.	График
3	Экологическая акция «Зеленый двор»	В течение смен	Тыртычко М.А. Ишмурина А.С.	График выхода

3 ЭТАП. АНАЛИТИЧЕСКИЙ.

Обобщение результатов работы. Экспертная оценка результатов программы.

1	Анализ деятельности лагеря по каждой смене.	Июнь, июль, август	Тыртычко М.А. Ишмурина А.С.	Информационно-аналитическая
---	---	--------------------------	--------------------------------	-----------------------------

				справка
2	Анализ деятельности ОУ по реализации программы	Август	Баландина В.А.	Информационно-аналитическая справка
3	Совещание при директоре «Анализ деятельности МОУ по созданию условий труда, отдыха, оздоровления учащихся в летний период»	Август	Баландина В.А.	Анализ деятельности МОУ № 98 по реализации городской программы «Лето 2021 года»

УСЛОВИЯ РЕАЛИЗАЦИИ ПРОГРАММЫ

1. Нормативно-методическое обеспечение функционирования школе в летний период.
2. Выстраивание стратегии расстановки педагогических кадров в летний период.
3. Разнообразие видов деятельности, способствующих развитию личности и ее самореализации.
4. Отбор педагогических приемов и средств с учетом возрастных, интеллектуальных и психологических особенностей детей.
5. Деятельность детских органов самоуправления.
6. Материально-техническое и финансовое обеспечение.

Программа оздоровления

С целью создания здоровьесберегающего пространства для укрепления функционального психосоматического здоровья учащихся в МОУ создана система оздоровления, составной частью которой является профилактическая деятельность в каникулярное время..

Все дети городского оздоровительного лагеря с дневным пребыванием «Улыбка», находящиеся на общеукрепляющем режиме получают следующие профилактические процедуры:

- Витаминотерапия (напиток «Золотой шар», витаминизация пищи, витамин «Ревит», употребление йодированной соли),
- Минералотерапия (минеральная вода, солевые дорожки),
- Курс ежедневной утренней гимнастики .
- Консультации врачей (гастроэнтеролог, реабилитолог, ЛОР, педиатр)
- Диагностики (УЗИ).

Разнообразное двухразовое питание:

- обязательное ежедневное включение овощей и фруктов,
- учет физиологических и возрастных потребностей организма в калориях при составлении меню,
- адекватность двухнедельного меню нормам питания для возрастной группы от 7-12 лет.

Оздоровление детей в оздоровительных группах осуществляется по следующим показателям:

- заболевание органов центральной нервной системы
- заболевание органов дыхания
- заболевание ЛОР
- заболевание желудочно-кишечного тракта
- заболевания вегето-сосудистой системы

В первые три дня приема детей в школьный лагерь «Улыбка» проводится:

- антропометрия
- осмотр на педикулез, кожные заболевания
- проба по индексу Кетле для определения физического развития,

что способствует распределению детей по группам здоровья и физкультурным группам, выявлению острых больных.

Санитарно-просветительская деятельность в городском оздоровительном лагере осуществляется педагогическим коллективом лагеря совместно с медицинским работником направлена на формирование ценностей здорового образа жизни включает в себя следующие мероприятия:

- Спортивный праздник
- Викторина на тему: «Лекарственные растения Южного Урала»
- Беседа «Скажи наркотикам нет!»
- Спортивные соревнования (по плану)
- Лекции:

«Профилактика педикулеза и сыпного тифа»

«Профилактика пищевых отравлений»

«Профилактика детского травматизма»

«Профилактика клещевого энцефалита»

«Профилактика желудочно-кишечных заболеваний»

«Профилактика отравления ядовитыми грибами, ягодами, растениями»

«Об активном отдыхе летом»

«О вредных привычках»

- Индивидуальная работа с родителями (консультации, беседы).

Ежедневное наблюдение за состоянием здоровья детей, особенно за детьми с отклонениями состояния здоровья, проводится фельдшером оздоровительного центра.

Начальник лагеря, воспитатели и инструктор физической культуры имеют информацию о состоянии здоровья детей и рекомендуемом режиме для детей с отклонениями в состоянии здоровья.

Ежедневно осуществляется контроль за организацией питания детей, качеством поступающих продуктов, условиям их хранения, соблюдением сроков реализации, за санитарно-эпидемиологическим режимом лагеря.

Режим дня

городского оздоровительного лагеря с дневным пребыванием детей «УЛЫБКА»

№	Элементы режима дня	Время пребывания
1.	Сбор детей, зарядка	8.30-9.00
2.	Утренняя линейка	9.00-9.15
3.	Завтрак	9.15-10.00
4.	Работа по плану отрядов, общественно-полезный труд, работа кружков и секций	10.00-12.00
5.	Оздоровительные процедуры	12.00-13.00
6.	Обед	13.00-13.30
7.	Подвижные игры	13.30-14.00
8.	Дневная линейка, уход домой	14.30

Объединения дополнительного образования городского оздоровительного лагеря «Улыбка».

Для формирования здорового физически, психически развитого, социально-адаптированного человека большое значение имеет система развитого дополнительного образования ОУ.

В течение летнего периода в городском оздоровительном лагере «Улыбка» функционировали творческие объединения учащихся различной направленности, обладающие по своей природе психотерапевтическим и оздоравливающим потенциалом:

- Спортивное объединение «Мини-футбол» – Куликов Е.А.
- Кружок «Народное творчество» - Ишмурзина А.С.

Педагоги дополнительного образования городского оздоровительного лагеря «Улыбка» применяют в своей практике возможности эстетотерапии:

-Посредством занятий народными промыслами легко восстанавливается психоэмоциональный фон;

-Спорт можно эффективно применяется для стабилизации как психоэмоциональных реакций, так и развития физической активности ребенка.

Таким образом, процесс оздоровления детей посредством музыкального и изобразительного искусства (арттерапии), игровой деятельности (имаготерапии), различных движений (кинезотерапии) становится эффективным в условиях функционирования временных детских коллективов.

Психологическое обеспечение работы городского оздоровительного лагеря с дневным пребыванием «Улыбка»

Одной из важнейших задач психологического сопровождения является отражение динамики развития устойчивых интересов детей, роста творческой активности детей, формирование волевых качеств, развитие психических свойств, что особо актуально в условиях интеграции общего образования

Блок диагностики личности ребенка является главным блоком психологического обеспечения.

В нем исследуются следующие особенности:

1. Степень устойчивости системы мотивов.
2. Формирование самооценки и рефлексии ребенком своих личностных качеств
3. Система взаимоотношений ребенка со значимым социальным окружением: сверстниками, воспитателями, педагогами-руководителями творческих объединений.

Норма функционирования личности создает условия для успешной реализации общей программы лагеря, наличие проблем в личностном развитии ребенка служит сигналом для индивидуальной работы с ребенком.

Практически каждый из параметров личностного блока дублируется, что необходимо для повышения надежности получаемых результатов и взаимосвязанной информации о ребенке и педагогическом процессе.

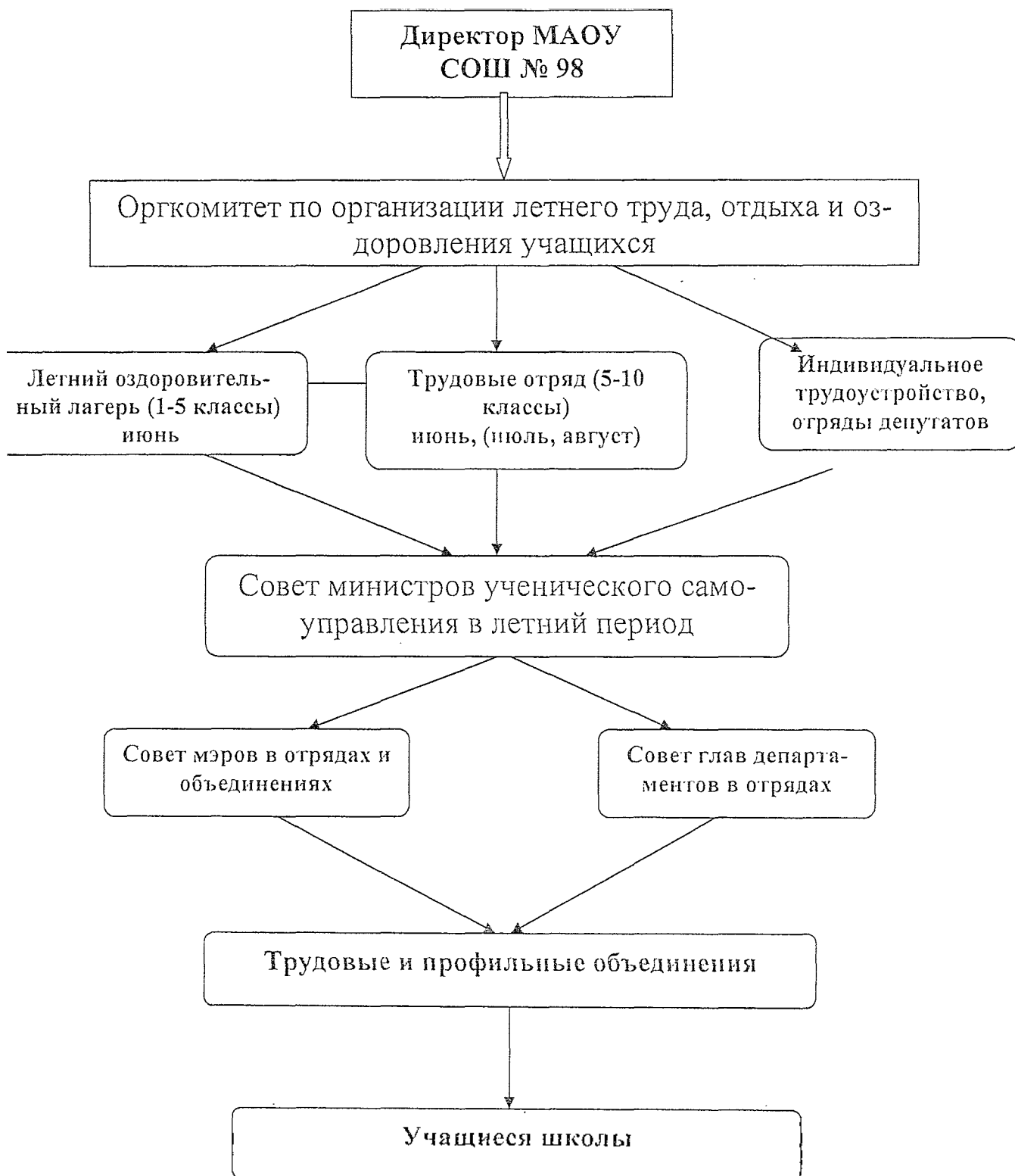
В блоке представлены методики, способствующие выявлению:

1. Уровня детско-родительских отношений;
2. Особенности педагогического общения;
3. Условий, обеспечивающих «ситуацию успеха» детского и педагогического коллективов;
4. Фактов педагогических затруднений.

Результаты диагностики обсуждаются на психолого - педагогических консилиумах, педагогических совещаниях, в индивидуальных беседах (в зависимости от темы или проблемы исследования).

В рамках реализации адаптационно - развивающего направления и психологического обеспечения работы городского оздоровительного лагеря «Улыбка» психологом разработана программа развивающих занятий «Эффективное общение».

Организационная структура
реализации летней образовательно-оздоровительной программы
МАОУ «СОШ № 98 г. Челябинска»



**Финансовое обеспечение летней
оздоровительной кампании**

Расчет стоимости путевки в городской оздоровительный лагерь на 1 человека производится по ниже следующим параметрам.

№		Итого	В том числе		
			ФСС	Бюджет	Родители
1.	Питание (130,00*18 дн)			75,00	45,00
2.	Заработная плата	108,00		108,00	
3.	Начисление на з/ту 26,2%	28,30		28,30	
4.	Электрическая энергия	5,20		5,20	
5.	Водоснабжение	3,30		3,30	
6.	Содержание здание	1,00		1,00	
7.	Прочие расходы: - медикаменты - культослуживание - хозтовары, кан- стопары				
8.	ИТОГО				
9.	Процент стоимости путевки				

Схема расходов на оздоровительную и воспитательную деятельность городского оздоровительного лагеря с дневным пребыванием детей «Улыбка».

№	Мероприятие	Дата	Стоимость (рублей)	Количество посещений	Всего (рублей)
1.	Посещение кинотеатра				
2.	Посещения зоопарка				
3.	Посещения цирка				
4.	Посещения ТЮЗ				
5.	Канцелярские товары				
6.	Подарки				
7.	ИТОГО				

МОНИТОРИНГ РЕАЛИЗАЦИИ ПОСТАВЛЕННЫХ ЗАДАЧ

№ п/п	Показатели	Инструментарий	объект мониторинга	сроки	Исполнители	Обработка и выход полученной информации
1.	Эффективность системы оздоровления и развития соматиче-	Антропометрия, Нормативы и	Все участники временных детских	Июнь, июль, август	Временная творческая	Информационно-

	ского, физического, психологического здоровья детей в условиях временных детских коллективов в летний период.	тесты ОФП, опросник	коллективов.		группа	аналитическая справка по итогам лета.
2.	Степень самореализации личности в сфере досуговой и трудовой деятельности	Анкеты	Все участники временных детских коллективов	Июнь, июль, август	ВТГ	Информационноаналитическая справка по итогам лета
3	Степень сформированности потребностей в здоровом образе жизни	Анкеты	Участники оздоровительного лагеря	Июнь июль	Педагог-валеолог	Информационная справка, сводная таблица
4	Адаптированность детей	Анкета	Дети	Июнь, июль, август	Психолог	Информационная справка
5	Степень сформированности межличностных отношений	Социометрическое исследование	Все участники временных детских коллективов ГОЛ	Июнь, июль, август	Воспитатели, психолог	Информационная справка
6	Уровень сформированности ценностных ориентаций учащихся в ГОЛ «Улыбка»	Методика НП Капустина, методика МИ Шиловой	Учащиеся ГОЛ «Радуга»	Июнь июль август	Воспитатели психолог	Информационная справка
7	Охват детей формами познавательной и исследовательской деятельности	Анализ документов	Пакет документов	Июнь июль август	Начальник лагеря	Информационная справка
8	Удовлетворенность родителей созданием условий для полноценного отдыха, оздоровления, занятости детей в летний период.	Анкетирование родителей	Родители учащихся	В течение каждой смены	Воспитатели	Аналитическая справка

Приложение № 1

Социальная характеристика учащихся МАОУ «СОШ № 98 г. Челябинска»:

■ количество многодетных семей	9
■ количество детей из многодетных семей	35
■ количество малообеспеченных семей	75
■ количество малообеспеченных детей	102
■ количество полных семей	315
■ количество неполных семей	295
■ количество неблагополучных семей	21
■ опекаемые учащиеся	8
■ бродяжничающие дети	-
■ дети, состоящие на пед. учете	5
■ дети, состоящие на учете в ПДН , КДН	2
Образование родителей:	
■ высшее	30%
■ среднее техническое	45%
■ среднее специальное	10%
■ среднее	8%
■ неполное среднее	7%
Социальное положение родителей:	
■ рабочие	55%
■ служащие	25%
■ предприниматели	9%
■ безработные	5%
■ пенсионеры	6%
Дети с ослабленным здоровьем	75%

Приложение № 2.

Штатное расписание

Городского оздоровительного лагеря с дневным пребыванием детей «Улыбка» МАОУ
«СОШ № 98 г. Челябинска» на июнь 2018 года.

№	Наименование должности	Количество ставок	
1.	Начальник Городского оздоровительного лагеря с дневным пребыванием детей	1	
2.	Руководители трудовых отрядов при ГОЛ	2	
3.	Воспитатель	5	
4.	Главный бухгалтер	1	
5.	Педагог дополнительного образования	2	
6.	Медицинский работник	1	
7.	Инструктор по физической подготовке	1	
8.	Рабочий по обслуживанию здания	1	

Приложение № 3.

Социально – значимые акции.

Цель: формирование активной жизненной позиции детей и подростков через участие в общественно – полезной деятельности.

Акция	Содержание деятельности
«Мой младший братишка»	<ul style="list-style-type: none">- помощь детскому саду:<ul style="list-style-type: none">• помощь в уборке территории;• ремонт и изготовление игрушек и наглядных пособий;• концерт для воспитанников детского сада;• помощь в организации утренников, соревнований, концертов;• помощь в уборке парковой зоны
«Зеленый двор»	<ul style="list-style-type: none">• работа по очистке дворов микрорайона школы• озеленение дворов• изготовление заборчиков для дворов• установка заборчиков во дворах
«Брось Сигарету!»	<ul style="list-style-type: none">• проведение акции на улицах города• привлечение внимания общественности к необходимости ведения здорового образа жизни

	<ul style="list-style-type: none"> • составление обращения городским властям о создании антитабачной программы для подростков в г. Челябинске.
--	---

Приложение № 4.

Аналитическая записка.

Труд – это естественная форма жизнедеятельности, когда же его специально делают способом воспитания, то у человека пропадает мотивация, личностный смысл труда. Расмагивая социально-значимую деятельность как деятельность по преобразованию детьми окружающей действительности. педагогический коллектив лагеря в соуправлении с детским активом, представил детям и подросткам возможность отказаться от праздного времени проведения в летний период, были созданы условия для того, чтобы каждый желающий участвовал в делах значимых для себя, для общества.

В течение каждой смены работали органы детского соуправления, отряд вожатых, ставшие активными организаторами и участниками акции ГОЛ, в рамках традиций школьного самоуправления и деятельности детских объединений «ДАР» - участие в социально – значимых акциях «Брось сигарету!», «Зеленый двор», «Мой младший братишка».

Работа педагогического коллектива лагеря была направлена на воспитание у подрастающего поколения чувства ответственности за свой район, город, школу, создание условий для самореализации

личности детей и подростков в социально-значимой деятельности. Результатом этой целенаправленной работы является то, что трое из пяти учащихся школы, состоявших на учете в КДН в течение лета были сняты с учета, четыре человека из них в течение двух смен посещали городской оздоровительный лагерь .

Опыт участия детей в общественной жизни оказал положительное влияние на формирование ценностных ориентаций и гражданской позиции, что подтвердили исследования проведенные по методике Капустина и Шиловой психологом и педагогами. Вместе с тем практика соуправления поставила задачу: подготовки детского актива, детских лидеров.

Расширение кругозора учащихся в области экологии, истории родного края, отработка практических навыков, полученных в течение учебного года, учебно-исследовательская деятельность, способность самостоятельно обеспечить реализацию своих сил в профессиональной деятельности, осознание неограниченных возможностей для своей полезной деятельности стали основанием для реализации эколого-натуралистического направления в деятельности лагеря.

Продолжая традиции школы и лагеря педагоги- воспитатели и юные экологи-натуралисты продолжили работу по озеленению школьного двора, акция «Чистый родник», корректировка плана озеленения школы и школьного двора, проектирование пришкольного участ-

ка, наблюдение за погодой позволили детям собрать большой материал, который нашел выход в рефератных работах по предметам, экспериментах научного общества учащихся, подготовки к олимпиадам и конференциям НОУ. Были определены темы рефератов по биологии и экологии участников научного общества учащихся подготовлены выступления для уроков истории, природоведения, биологии на реальном местном материале. Таким образом, было естественно объединено образовательное пространство школы и лагеря.

В системе организованного отдыха действует принцип преемственности и непрерывности обучения, способствующий всестороннему раскрытию и развитию личности ребенка, позволяющий в новых условиях обогатиться опытом, проверить, применить и получить новые, окрашенные игрой математикой знания и умения в различной, групповой или коллективной работе.

Традиционными формами спортивно - досуговой деятельности в лагере «Улыбка» стали:

- спортивно- игровая программа
- фестиваль «Народные забавы»
- КТД «Лес – наш дом»

Для формирования здорового физически, психически развитого, социально- адаптированного человека большое значение имеет система развитого дополнительного образования ОУ.

Системой ДО было охвачено в лагере 56% – все дети посещающие лагерь.

С помощью психолога были разработаны анкеты для изучения мотивационных потребностей детей и взрослых. Психолог помогал педагогическому коллективу освоить простейшие методики по изучению личности ребенка, его самочувствия в условиях лагеря, его потребности в деятельности и самореализации.

В лагере был создан специальный психологический отряд, который работал на протяжении двух смен, где получили учащиеся психологическую помощь, из них 34% - пробыли в лагере две смены. Таким образом, лето стало органичным продолжением учебно - воспитательного процесса, оздоровительной работы с детьми, через включенность их в различные виды деятельности, создание ситуации успеха, реализацию своих возможностей каждым ребенком с последующей успешной адаптацией с начала во временном детском коллективе – затем в социуме.

С целью выявления степени удовлетворенности родителей организацией отдыха оздоровления и занятости учащихся психологической службой МОУ был проведен мониторинг родительского мнения.

Анализ адаптированности детей с ограниченными учебными возможностями во временном детском коллективе, показал, что в результате реализации программы «Эффективное общение», совместных усилий педагогов и психологов, дети были включены в разнообразные виды деятельности, что является показателем адаптированности детей.

Направления деятельности	Участие детей с ограниченными учебными возможностями (%)
Профилактико - оздоровительное	100%
Социально – значимые акции	100%
Спортивно - досуговая	84%

Результаты исследования мнения родителей об организации и деятельности лагеря дневного пребывания «Улыбка»

Число опрошенных – 100 человек

1. Родителей устраивает режим работы лагеря:

- «да» - 86%

- «нет» -14% (увеличить время пребывания в лагере ребенка до 18.30 ч.)
2. Считают, что ребенок посещает лагерь с желанием – 93%
3. Устраивает педагогический коллектив:
- «да» - 100% (ответы родителей: «педагоги очень заботливые, ответственные», «замечательные», «очень благодарны педагогам», «ребенок посещает лагерь несколько лет, и все нравится», «нравится все»)
4. 93% родителей считают, что устраивает состав отряда:
- 7% - состав отряд не знают.
5. Появились новые увлечения у ребенка за время пребывания в лагере:
- «да»- 65% (футбол, плавание, танцы, компьютер, шитье, игры)
- «нет» -35%
6. Родители отмечают взаимоотношение с другими детьми:
- «появились новые друзья» -86%
 - «нет»-7%
 - «не знаю»-7%
7. Родители отмечают психофизическое и эмоциональное состояние детей:
- нет изменений-21%
 - есть изменения-79% (ребенок хорошо засыпает. Стал заботливее, самостоятельнее, общительнее, активнее, спокойнее, чаще бывает в хорошем настроении, появились увлечения, появилось терпение, научился слушать окружающих).
1. Оценка деятельности лагеря:
- «отлично» - 93%
 - «хорошо» - 7%

Система работы педагогического коллектива позволяет определить и проанализировать мотивацию пребывания детей и подростков в городском оздоровительном лагере.

Анализ мотивации пребывания детей в ГОЛ показал, что для 25% детей пребывание в лагере определили родители, 18% - питание и отдых, 21% - общение со сверстниками, 13% - возможность проявить свои творческие способности, 10% - общение с интересными педагогами, 9% - получение новых знаний, 4% - активный отдых, что позволило педагогам корректировать направления деятельности лагеря, расширить спектр предлагаемых дополнительных образовательных услуг (походы, экспедиции, творческие объединения учащихся по интересам).

Анализ итогов реализации основных направлений деятельности ГОЛ «Улыбка» показал, что в процессе реализации оздоровительно-образовательной программы ГОЛ сложилась система социально – значимой, здоровьесберегающей деятельности, способствующей воспитанию и оздоровлению детей и подростков в условиях временных детских коллективов в период летних каникул.

Администрация МАОУ «СОШ № 98 г. Челябинска», педагогический коллектив сумели создать условия для оздоровления учащихся, для адаптации и развития детей с ограниченными учебными возможностями через участие в различных видах деятельности, условия для творческого развития и самореализации личности ребенка, для формирования воспитывающей среды лагеря, организовать просвещение подростков, включая их в познавательную и исследовательскую деятельность.